

Caius Săcărin
Dimitrie Pavel Negrei

Depozitul de bronzuri de la Zăgujeni (II) jud. Caraș-Severin

CATALOG



**DEPOZITUL
DE BRONZURI
DE LA ZĂGUJENI (II)
JUD. CARAȘ-SEVERIN**

CATALOG

Caius Săcărin

Dimitrie Pavel Negrei

**DEPOZITUL
DE BRONZURI
DE LA ZĂGUJENI (II)
JUD. CARAȘ-SEVERIN**

CATALOG

Editura MEGA
Cluj-Napoca
2020

DTP și copertă: Editura Mega

© Autorii, 2020

ISBN 978-606-020-272-1



EDITURA MEGA | www.edituramega.ro
e-mail: mega@edituramega.ro

Cuprins

7 CUVÂNT ÎNAINTE

11 INTRODUCERE

13 CATALOG

105 BIBLIOGRAFIE

Cuvânt înainte

Depunerile de piese de bronz reprezintă o expresie a imaginarului comun tuturor populațiilor epocii bronzului din Europa cu o extensie cronologică de circa două milenii. Considerate inițial tezaure comunitare sau individuale ascunse în vremuri de restriște, astăzi sunt interpretate tot mai mult drept depuneri cu caracter pregnant sacral, ofrande aduse zeilor¹ cu ocazia unor evenimente sezoniere sau cu caracter special, toate având drept finalitate obținerea bunăvoinței divinității. Cele mai multe sunt descoperite întâmplător, întrucât cel mai adesea sunt depuse în afara spațiului așezărilor. Depozitele de piese de bronz, deopotrivă „strălucitoare”, grație patinei metalului dar mai ales datorită fineței și măiestriei execuției unor piese sunt însă în egală măsură „opace” atunci când încercăm să decriptăm informația care o înmagazinează². Depozitele de piese de bronz sunt o sursă importantă pentru cunoașterea unor aspecte ale metalurgiei bronzului. Grație analizei de compoziție putem afla o serie de indicii referitoare la sursele de cupru și staniu sau plumb, despre procedeele tehnologice și operațiile secundare care au furnizat produsul finit. Studiarea pieselor care intră în compoziția unor depozite ne oferă și indicii despre comerțul la distanță și legăturile dintre oamenii / elitele și comunitățile epocii bronzului, despre transferul de idei și tehnologie. Nu în ultimul rând practica depunerii de piese de metal dovedește existența unui mental comun populațiilor care au locuit continentul nostru într-o vreme în care bronzul „pune lumea în mișcare” și devine o veritabilă „monedă comună”³. Necesitățile legate de procurarea metalului, uneori din surse aflate la mari distanțe stimulează schimbul, iar acesta contribuie decisiv la conturarea civilizației europene a epocii bronzului. Desfășurate fie pe mare, dar în egală măsură pe uscat, rețelele de schimb sunt cele care interconectează ținuturi, oameni și idei, scurtează distanțele continentale și creează premisele unor noi realități politico-economice.

Prin poziționarea sa geografică la marginea sud-estică a Bazinului Carpatic, dar mai ales

¹ Hänsel 1997, 11–27

² Hansen 1992, 371.

³ Sommerfeld 1994; Pare 2000; Ilon 2001, 217–224.

grație arterei dunărene, Mureșului și Tisei care-l delimitează pe trei dintre laturi, Banatul apare ca o regiune unde se întretaie patru mari axe de circulație, intens folosite încă din vechime.⁴ Această poziționare favorabilă este dublată de bogăția resurselor, în cazul de față constând din minereuri de cupru, plumb, zinc și mineralizații aurifere care se găsesc mai ales în Banatul de munte. Nu există dovezi sigure ale exploatării acestor zăcămintे în preistorie, iar numărul mare de depozite descoperite în părțile bănățene nu reprezintă neapărat expresia utilizării acestora, ci, cel mai probabil se datorează contextului unei poziționări geografice favorabile, în centrul unor rețele ale schimbului continental. Amploarea schimbului din epoca bronzului, relațiile la distanță pot fi surprinse foarte bine prin studierea depunerilor de bronzuri din Banat. Un exemplu clar în acest sens îl reprezintă chiar depozitul Zăgujeni II prezentat în acest catalog. Chihlimbarul din care au fost lucrate mărgelile provine din zona Balticii, în timp ce mărgelile din pastă de sticlă pot să fi fost produse în centre de producție din Europa centrală sau chiar de mai departe, din Orientul Apropiat. Cel puțin o parte dintre piesele de podoabă din acest depozit și ne referim aici mai ales la butonii de bronz, denumiți generic „*tutuli*” se numără printre „piesele directe” ale depozitelor de tip Arpășel din Bronzul târziu descoperite mai ales în zona Crișanei și vestul Ungariei.⁵ Însemnătatea relațiilor cu centrele metalurgice care au creat bronzurile „de tip Arpășel” din Crișana este dovedită și de alte depozite din Banat printre care depozitul Zăgujeni I⁶ și Cornuțel⁷. Toate cele trei depozite sunt localizate pe cursul Timișului, aproape de confluența Bistrei cu acesta, într-o zonă de legătură cu Depresiunea Hațegului și de acolo mai departe spre sud-vestul Transilvaniei.

Cercetarea preistoriei Banatului din perspectiva începuturilor metalurgiei neferoaselor și în mod concret a aspectelor multiple ale metalurgiei preistorice a bronzului și definirea sa ca o „provincie metalurgică” a Europei reprezintă încă un deziderat, deși descoperirile nu lipsesc și nici nu sunt lipsite de substanță. Pentru perioada timpurie și mijlocie a epocii bronzului putem vorbi despre abordări de substanță⁸. În schimb pentru perioada târzie a epocii, căreia îi aparține și depozitul Zăgujeni II, când procesul metalurgiei bronzului și fenomenul depunerilor de piese de bronz ating apogeul există doar contribuții materializate în publicarea, cel mai adesea sumară a unor depozite. O trecere în revistă, fie ea și punctuală a principalelor aspecte care ar necesita urmărire în prelucrarea și publicarea depozitelor din Bronzul târziu și începutul primei epoci a fierului din Banat ar depăși cadrul acestui modest *Cuvânt înainte*. Ne propunem să o abordăm într-o viitoare contribuție, dacă nu cumva o vor

⁴ Szentmiklosi – Drașovean 2004, 9.

⁵ Kacsó 1995, 81–130

⁶ Gumă – Popescu 1992, 53–58.

⁷ Stratan 1964, 523–528.

⁸ Gogâltan 1999, 79–196.

face cei din generația mai tânără, întrucât un asemenea subiect ar putea atinge proporțiile și munca unei teze de doctorat.

Până acum se cunosc cel puțin 50 de depozite de bronzuri și alte câteva zeci de piese descoperite izolat sau depuneri de o piesă, toate din perioada târzie a epocii bronzului și din prima epocă a fierului, provenind doar din partea românească a Banatului, incluzând aici și pe cele despre care avem doar informații lacunare sau incerte. Preocupările legate de valorificarea acestui gen de descoperiri din zona Banatului pot fi urmărite încă de la sfârșitul sec. al XIX-lea / începutul sec. XX când o serie de depozite sunt descrise de către Hampel⁹ și Milleker¹⁰ în repertorii care au inclus descoperirile arheologice cunoscute din această zonă. Lista poate continua cu diverși autori ce au publicat depozite apărute ulterior, însă din lunga înșiruire a celor preocupați de diversele aspecte ale fenomenului depunerilor de bronzuri din Banat ne vom opri asupra lui Caius Săcărin, unul dintre autorii acestui catalog (din nefericire, postum !).

Caius Săcărin (sau uica Caius, cum îi spuneam noi cei din generația mai tânără a arheologilor din Banat !) s-a născut în anul 1950 într-un sat de pe cursul superior al Begheiului, în Banatul timișan. Cursurile primare le-a urmat în localitatea natală, Bichigi, iar ulterior a urmat gimnaziul și liceul din Făget (TM). La absolvirea liceului s-a decis să studieze la Facultatea de Istorie a Universității din București unde a fost definitiv „contaminat de morbul arheologiei” preistorice, mai ales grație participării la practica arheologică derulată sub coordonarea unor arheologi formatori de școală, precum Dumitru Berciu și Alexandru Vulpe. La scurt timp după absolvire este angajat la Muzeul Banatului Montan din Reșița, multă vreme o instituție-fanion din perspectiva cercetării și valorificării moștenirii culturale multimilenare a părților bănățene. Ca și arheolog se remarcă nu doar prin participarea la cercetarea arheologică derulată pe șantiere din Caraș-Severin (Divici, Pescari, Sichevița, Gornea, Socol, Liubcova, etc.) ci și ca un neobosit cercetător îndeosebi a epocii bronzului și perioadei dacice. Pentru a rămâne doar în cadrul concret al problematicei vaste a practicii depunerilor de obiecte din bronz din zona Banatului trebuie să amintim că regretatul nostru coleg a avut contribuții fundamentale la publicarea unora dintre depozitele mai vechi sau recent apărute, în ultimele decenii în partea Banatului montan. De numele său se leagă publicarea depozitului de celturi de la Pescari¹¹ (astăzi Coronini, jud. CS), apoi a depozitului de bronzuri de la Cozla¹², ambele din zona „Clisurii Dunării”, urmate de depozitul de bronzuri descoperit la Ticvaniul Mare¹³ (toate din Caraș-Severin). O altă descoperire importantă este

⁹ Hampel 1886; Hampel 1892;

¹⁰ Milleker 1897, 1899, 1906.

¹¹ Săcărin 1977, 111–115.

¹² Săcărin 1979, 107–114.

¹³ Săcărin 1981, 97–106.

fără doar și poate „depozitul” de la Liubcova „Țiglărie”¹⁴ (poate inventarul unui mormânt de metalurg al vremii, după toate aparențele !) recuperat din apele Dunării, dintr-o necropolă acoperită de ape după amenajarea sistemului hidroenergetic „Porțile de Fier I”. Sunt publicate și o serie de descoperiri izolate de bronzuri de pe teritoriul Carașului¹⁵. Această direcție a cercetării a valorificat-o și pentru public, cel căruia ar trebui să i se adreseze în cea mai mare măsură munca unui muzeograf. Este vorba despre cel puțin două expoziții organizate la muzeul din Reșița, ambele având drept „fir roșu” prelucrarea bronzului și practicile de depunere a pieselor de bronz așa cum apar ele oglindite prin prisma descoperirilor din Banat, multe dintre ele documentate personal de către Caius Săcărin. Cele două expoziții: „Metalurgia și prelucrarea uneltelor și armelor din bronz”, precum și „Depozitele de bronzuri din județul Caraș-Severin” au avut meritul de a introduce vizitatorii dintr-un oraș și o zonă cu veche tradiție metalurgică în atmosfera înconjurată de mister a primilor metalurgi din ale căror mâini iscusite, cu mijloace și cunoștințe arhaice au rezultat piese de o mare măiestrie tehnică și înaltă finețe a execuției artistice.

Revenind la depozitul de bronzuri Zăguzeni II trebuie să afirmăm răspicat că ne aflăm în fața uneia dintre cele mai însemnate, din multe puncte de vedere, descoperiri de acest gen din Banat. Acest catalog în care sunt reunite în premieră informații despre piesele descoperite se adresează mai ales publicului larg, pentru a populariza o parte din zestrea culturală a trecutului îndepărtat al Banatului. Este și un modest omagiu adus de către editori (Muzeul Județean de Etnografie și al Regimentului de Graniță Caransebeș) unuia dintre arheologii emblematici ai Banatului din ultimele decenii. Importanța descoperirilor reunite în acest depozit obligă însă la mai mult. Este necesară o publicare detaliată, profund analitică a pieselor depozitului, fără a uita aspectele legate de localizarea descoperirii, potențialele relații cu depozitul Zăguzeni I, plasarea depozitului în contextul proceselor ce se petrec în Bronzul târziu în partea de nord-est a Banatului, etc. În actualul trend al cercetării metalurgiei preistorice a bronzului se cer și analize de compoziție care pot contribui la elucidarea unor aspecte referitoare la resursele folosite / originea acestora / potențiale centre de producție. Suntem convinși că acest demers nu va întârzia, iar depozitul Zăguzeni II va beneficia foarte curând de o publicare dedicată mediului de specialitate, pentru a fi apreciat la justa sa valoare de către cei care studiază metalurgia Bronzului târziu din Europa.

Dr. Ioan Bejinariu

¹⁴ Săcărin 1985, 91–106.

¹⁵ Săcărin 1979 a, 111–120.

Introducere

Depozitul de bronzuri de la Zăgujeni (II) a fost descoperit în anul 1996, în extravilanul satului Zăgujeni, comuna Constantin Daicoviciu, în locul numit de localnici Dealu Mare. Acest depozit este numit Zăgujeni II, întrucât pe raza teritoriului ce aparține de sat a mai fost descoperit un depozit.

Are în componență topoare, tutuli, brățări, coliere, verigi, ace, butoni, spirală din sârmă de bronz și un șirag de mărgelă din chihlimbar cu o amuletă din piatră, fiind unul din cele mai mari depozite descoperite pe teritoriul Banatului Montan.

Având în vedere descoperirea întâmplătoare a depozitului, încadrarea lui cronologică o facem ținând seama de analogiile pieselor din depozit cu piese descoperite în alte depozite similare, descoperite pe teritoriul României și nu numai.

În acest sens vom analiza forma, decorul și asemănarea pieselor din depozitul în discuție cu piese asemănătoare din alte depozite.

O piesă importantă a depozitului este centura, confecționată dintr-o foaie de bronz cu capetele îngustate, fiind rulată în momentul îngropării depozitului, acum prezentându-se ca un manșon. Atât cât putem observa pe partea exterioară a acesteia, ornamentele sunt realizate prin poansonare, fiind decorată cu motive în ghirlandă, arcade și cercuri concentrice. Asemenea piese au fost descoperite în depozitele de la Fizeș,¹⁶ Gușterița II,¹⁷ Pecica II,¹⁸ Șpălnaca II,¹⁹ Uioara de Sus.²⁰

Celțul de tip transilvănean, cu corpul înalt prin forma sa, cât și prin decor își găsește analogii în depozitele de la Aiud,²¹ Șpălnaca II,²² Uioara de Sus,²³ Fizeș,²⁴.

¹⁶ Bozu 1982, pp. 135–137

¹⁷ Dîmbovița 1977, p. 95; Pl. 158/20

¹⁸ Dîmbovița 1977, p. 101, Pl. 171

¹⁹ Dîmbovița 1977, p. 108, Pl. 202/18, 19

²⁰ Rusu 1960, p. 38; Dîmbovița 1977, p. 117, Pl. 256

²¹ Dîmbovița 1977, p. 96

²² Dîmbovița 1977, p. 108

²³ Dîmbovița 1977, p. 117

²⁴ Bozu 1982, pp. 135–137.

Toporul cu aripioare are bune analogii în depozitul de la Ticvanul Mare,²⁵ a Gușterița,²⁶ Hortinești,²⁷ Sighetul Marmației,²⁸ Sîrbi.²⁹

Celtul ciocan din depozitul de la Zăgujeni este un celt care își găsește analogii în depozitele de la Aiud,³⁰ Arad II.³¹

Desigur discutarea cronologiei și încadrării cronologice a acestor piese, este o problemă mult mai serioasă și analitică a tuturor depozitelor descoperite pe teritoriul Banatului.

Brățelele din depozitul de la Zăgujeni sunt identice sau apropiate cu cele descoperite la Ticvaniul Mare,³² Berzeasca.³³

În concluzie, analizând pieselor din componența depozitului prin analogii cu piese descoperite în alte depozite din România și din teritoriile învecinate, putem spune că în depozitul de la Zăgujeni II predomină piesele caracteristice metalurgiei de tip Arpășel.³⁴

Depozitul de la Zăgujeni aduce o nouă dovadă a faptului că în această zonă au existat comunități care au cunoscut arta prelucrării bronzului și a folosirii lui în toate domeniile de activitate.

²⁵ Săcărin 1981, p. 98, Pl. 1/2.

²⁶ Dimbovița 1977, p. 95, Pl. 149/15.

²⁷ Dimbovița 1977, p. 263, Pl. 163/10,11.

²⁸ Dimbovița 1977, p. 265, Pl. 163/15.

²⁹ Dimbovița 1977, p. 263, Pl. 185/15.

³⁰ Dimbovița 1977, p. 267.

³¹ Dimbovița 1977, p. 281.

³² Săcărin 1981, p. 100.

³³ Săcărin 1981, p. 100.

³⁴ Bejinariu, 2007.

Catalog



1. Centură. Are încuietoarea ruptă din vechime, este confecționată dintr-o foaie de bronz cu capetele îngustate, fiind rulată în momentul îngropării depozitului, acum prezentându-se ca un manșon. Atât cât putem observa pe partea exterioară a acesteia, ornamentele sunt realizate prin poansonare, fiind decorată cu motive în ghirlandă, arcade și cercuri concentrice. În ceea ce privește dimensiunile acesteia nu putem să dăm decât lățimea piesei. Piesa este puternic corodată și prezintă patină de culoare verde albastrui. Dimensiuni: Lungimea aproximativă: 119,32 cm. Lățimea maximă: 8,5 cm. Lățimea la capete: 4,5 cm. Greutate: 330,30 gr. Nr. inv.: 668



2. Topor cu aripioare. Celtul are două aripioare laterale care pornesc din partea superioară, îngustându-se spre tăiș. Aripioarele sunt decorate pe fiecare parte cu câte două nervuri. Muchia toporului este de formă trapezoidală, de la baza ei pornind aripioarele. Tăișul este rotund, prezentând la un capăt urme de pilire. Patina se prezintă în stare bună, având o culoare verde deschis, iar pe alocuri verde închis.

Dimensiuni: Înălțime: 12,5 cm.

Lățimea tăișului: 5,5 cm.

Greutate: 390gr.

Nr. inv.: 640



3. Celt de tip transilvănean. Cu corpul înalt, gură de înmănușare și urechiușă de prindere. Nervurile verticale cu care este decorată piesa pornesc de sub buza ușor îngroșată, nervura mediană se lățește unindu-se cu nervurile laterale care formează muchiile celtului. Patina este în stare bună, de culoare verde deschis, fiind în câteva locuri dezlipită de pe corpul celtului.

Dimensiuni: Înălțime: 13 cm.

Lățimea tăișului: 5,5 cm.

Diametru gură: 3,5 cm.

Greutate: 314 gr.

Nr. inv.: 641

4. Celt ciocan. Cu muchiile proeminente, buza evazată, la care lateral se observă ciotul de la turnare. Prezintă urme de folosire. Patină slabă de culoare verde închis.

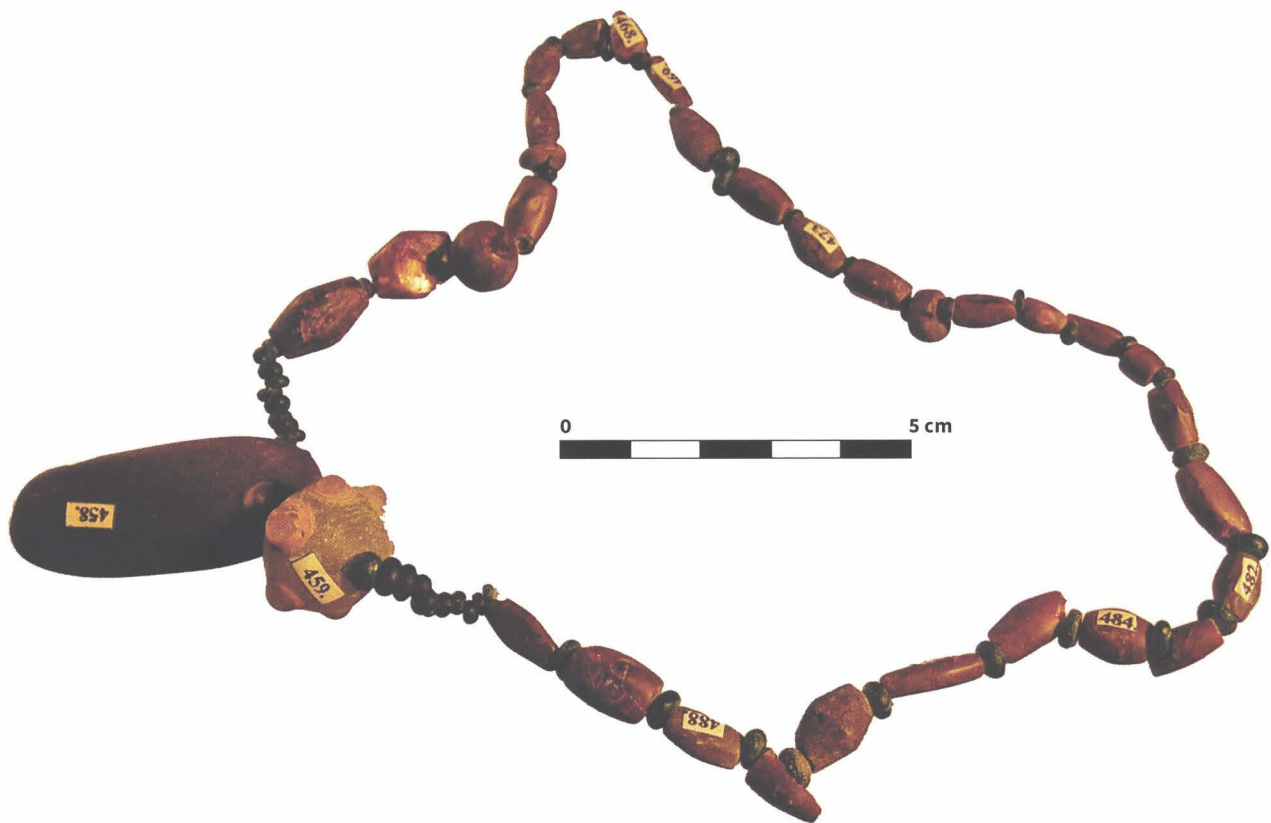
Dimensiuni: Înălțime: 5,5 cm.

Diametru gură de înmănușare: 2,8 x 2,8 cm.

Diametru bazei: 2,8 x 1,8 cm.

Nr. inv.: 630





5. Șirag de mărgăle. Compus din 31 de mărgăle de chihlimbar de culoare brun roșcată (nr. inv. 460–464, 468–470, 472–747, 480–490), 57 de mărgăle din sticlă albastră. Din punct de vedere al formei, mărgălele sunt rotunde, trapezoidale, rotunde alungite, toate având orificiu pentru a putea fi înșiruite. Din șirag mai face parte o piesă rotundă cu șase proeminențe conice (nr. inv. 459), și o amuletă din piatră plată, de culoare brun-maronie, perforată la un capăt (L–5,6 cm, LA–2,1cm, gr–0,6, nr. inv. 458. Întreg șiragul este format din 90 piese.

Greutate: 43 gr.

Nr. inv.: 458–464, 468–470, 472–474, 480–490



6. Colier. Confectionat dintr-o bară de bronz rotundă în secțiune, care se subțiază la capete. Capetele colierului sunt răsucite, formând orificiile de prindere ale colierului. Acesta este decorat cu incizii fine dispuse vertical, oblic ce formează un șir de V-uri, linii curbe în formă de paranteze. Pe o parte a piesei se poate observa și motivul brăduțului. Prezintă o ușoară corodare, patina este verde deschis.

Dimensiuni: Lungime pe coardă: 38 cm; Diametru maxim: 16 cm; Diametru bază: 1 x 0,4 cm; Greutate: 193,40 gr; Nr. inv.: 665



7. Colier din bronz. Obținut dintr-o bară de bronz rotundă în secțiune, cu capetele subțiate și răsucite în interior, formând un orificiu de prindere, unul din capete este rupt. Patină verde, prezentând pe alocuri urme puternice de oxizi.

Dimensiuni: Lungime pe coardă: 33 cm; Diametru bară: 0,5 cm; Greutate: 41,24 gr; Nr. inv.: 664



8. Brățară de bronz. Confecționată prin turnare, de formă semiovală, cu capetele subțiate. Corpul brățării este decorat cu grupuri de linii incizate dispuse oblic, vertical și în arcade. Patină bună, de culoare verde închis. Dimensiuni: Lungime pe coardă: 17 cm. Lățimea: 0,8 cm. Diametru maxim: 5,8x4,5 cm. Greutate: 58,58 gr. Nr. inv.: 619



9. Brățară. Confecționată dintr-o bară de bronz rotundă, care a fost torsadată, cu capetele mai subțiri și rotunjite. Patină bună, de culoare verde.
Dimensiuni: Lungime pe coardă: 15 cm.
Diametru maxim: 0,6 cm.
Greutate: 29 gr.
Nr. inv.: 629



10. Brățară de bronz. Obținută prin turnare, rotundă în secțiune, cu capete subțiri. Brățara este decorată cu linii incizate fine, dipuse vertical și oblic în registre sub formă de triunghiuri care se unesc în vârf. Piesa prezintă urme de oxizi pe o parte a corpului. Patină bună, de culoare verde.

Dimensiuni: Lungime pe coardă: 19 cm.

Diametru bară: 1,8 cm.: 19 cm.

Diametru la capete: 0,8 cm.

Diametru maxim: 6 x 4,5 cm.

Greutate: 226 gr.

Nr. inv.: 615



11. Brățară de bronz. Turnată într-o formă rotundă cu capetele subțiate. Decorul este format din grupuri de linii incizate dispuse paralel și două grupuri de triunghiuri hașurate, până spre capătul brățării. Patină bună, de culoare verde deschis.

Dimensiuni: Lungime pe coardă: 19 cm.

Diametru maxim: 1,5 cm.

Greutate: 211,60 gr.

Nr. inv.: 616



12. Brățară de bronz. Obținută prin turnare într-o formă goală în interior, în acest fel brățara se prezintă ca o foiță de bronz îndoită, neavând interiorul plin. Piesa a fost restaurată, are un capăt rupt, care a fost lipit după descoperire. Patină bună, de culoare verde.

Dimensiuni: Lungime pe coardă: 18 cm.

Diametru maxim: 5,5 x 4,5 cm.

Greutate: 36,09 gr.

Nr. inv.: 626



13. Brățară de bronz. Turnată în formă semirotundă cu capetele rotunjite și subțiate. Decorul este format din linii incizate paralele, dispuse oblic de-o parte și de alta a fețelor brățării. Patina bună, de culoare verde.
Dimensiuni: Lungime pe coardă: 116 cm.
Lățimea la bază: 0,8 cm.
Greutate: 42,71 gr.
Nr. inv.: 621



14. Brățară de bronz. Obținută prin turnare, are formă rotundă în secțiune, ascuțită la capete, fără decor. Patină bună, de culoare verde.

Dimensiuni: Lungime pe coardă: 19 cm.

Diametru maxim: 5,5 x 6 cm.

Diametru bară: 0,9 cm.

Greutate: 70 gr.

Nr. inv.: 617



15. Brățară din bronz. Obținută prin turnare, de forma unei bare rotunde cu capetele subțiate, fără decor. Patină de culoare verde, bună, pe alocuri prezentând urme de degradare.

Dimensiuni: Lungime pe coardă: 18 cm.

Diametru maxim: 1 cm.

Greutate: 79,68 gr.

Nr. inv.: 620



16. Brățară de bronz. Obținută prin turnare într-o formă semirotundă, cu capetele subțiate și rotunjite.

Patină bună, de culoare verde închis.

Dimensiuni: Lungime pe coardă: 18 cm.

Diametru maxim: 0,9 cm.

Greutate: 63,19 gr.

Nr. inv.: 623



17. Brățară de bronz. De formă triunghiulară în secțiune, cu o ruptură într-o margine, având capetele rotunjite. Decorul se observă pe alocuri, fiind format din linii incizate paralele, dispuse oblic.
Dimensiuni: Lungime pe coardă: 18 cm.
Diametru maxim: 1,1 cm.
Greutate: 45,80 gr.
Nr. inv.: 624



18. Brățară de bronz. Confecționată prin turnare, într-o formă triunghiulară în secțiune, cu capetele înguste. Corpul brățării nu este decorat. Patina este slabă și pe alocuri deteriorată.

Dimensiuni: Lungime pe coardă: 16 cm.

Lățimea maximă: 1,5 cm.

Lățimea la capete: 0,5 cm.

Diametru maxim: 6 x 5 cm.

Greutate: 40,33 gr.

Nr. inv.: 625



19. Brățară de bronz. Turnată într-o formă rombică cu vârfurile ascuțite. Patină de culoare verde deschis, distrusă pe alocuri.

Dimensiuni: Lungime pe coardă: 18 cm.

Diametru maxim: 1 cm.

Greutate: 77,32 gr.

Nr. inv.: 618



20. Brățară de bronz. Turnată într-o formă rotundă, cu capetele subțiate. Patină bună, de culoare verde deschis.
Dimensiuni: Lungime pe coardă: 16 cm.
Diametru maxim: 0,8 cm.
Greutate: 28,81 gr.
Nr. inv.: 622



21. Brățară de bronz. De formă rotundă în secțiune, care a fost torsadată, cu capetele ascuțite. Patină bună, de culoare verde deschis.

Dimensiuni: Lungime pe coardă: 16 cm.

Diametru maxim: 0,7 cm.

Greutate: 23,35 gr.

Nr. inv.: 627



22. Brățară din bronz. Rotundă în secțiune, ascuțită la capete, torsodată din turnare. Patină bună, de culoare verde închis.

Dimensiuni: Diametru: 0,5 cm.

Lungimea pe coardă: 16 cm.

Greutate: 278,46 gr.

Nr. inv.: 628



23. Apărător de braț. Are opt spirale de formă rotundă în secțiune și vârfurile ascuțite, lipsesc terminațiile spirale. Patina slabă, deteriorată pe alocuri.
Dimensiuni: Lungimea spiralelor: 8 cm.
Diametru: 4 x 4 cm.
Nr. inv.: 666



24. Ac. Din bronz, cu capul tronconic și două îngroșări bitronconice. Între cap și prima îngroșare, precum și între această și a doua, decorul este format din linii paralele incizate. Patină bună, de culoare verde închis.

Dimensiuni: Lungime: 13 cm.

Diametru bară: 0,4 cm.

Diametru cap: 1,2 x 1,2 cm.

Greutate: 30 gr.

Nr. inv.: 657



25. Ac. Din bronz, capul are formă elipsoidală. Corpul este rotund în secțiune, subțindu-se spre vârf, iar partea superioară se termină cu 5 îngroșări. Patină bună, de culoare verde.

Dimensiuni: Lungime: 22 cm.

Diametru cap: 2 cm.

Diametru corp: 0,5 cm.

Greutate: 46,66 gr.

Nr. inv.: 661



26. Ac. Din bronz obținut prin turnare, de formă rotundă cu capul romboidal, subțiat spre vârf. Patină verde, degradată pe unele locuri.

Dimensiuni: Lungime: 33 cm.

Diametru cap: 1,5 cm.

Diametru corp: 0,5 cm.

Greutate: 41,20 gr.

Nr. inv.: 656



27. Ac. Din bronz cu capul terminat în formă sferică, tija prezintă trei îngroșări succesive, capătul sferic al acului este ornamentat cu o stea în 4 colțuri, aceasta este hașurată și este formată prin lipirea la un cerc a 4 triunghiuri. Între îngroșările paralele este ornamentat cu incizii dispuse paralel, iar îngroșările sunt ornamentate cu triunghiuri hașurate. Patina este verde deschis, în unele locuri suferind o corodare puternică.

Dimensiuni: Lungime: 19,5 cm.

Diametru corp: 0,5 cm.

Greutate: 33,36 gr.

Nr. inv.: 660



28. Ac. Din bronz cu capul elipsoidal, corpul curbat al acului terminându-se în două îngroșări ornamentate cu incizi paralele care se unesc formând triunghiuri. Corpul acului este ornamentat cu linii incizate dispuse în grupuri de câte 4 linii circulare, și cu ghirlande. Patina este de culoare verde, în unele locuri fiind degradată puternic.

Dimensiuni: Lungime: 37 cm.

Diametru cap: 1,8 cm.

Diametru corp: 0,5 cm.

Greutate: 51 gr.

Nr. inv.: 658



29. Ac. Din bronz cu capul sferic, corpul este curbat în partea superioară, prezintă trei îngroșări ornamentate cu benzi de linii paralele incizate. Capul sferic al acului este ornamentat cu triunghiuri hașurate, realizate din incizii foarte fine. Patina este verde.

Dimensiuni: Lungime: 33 cm.

Diametru corp: 0,5 cm.

Greutate: 41,10 gr.

Nr. inv.: 659



30. Nasture. De formă ovală, cu bară de prindere în interior. Pe exterior patină de culoare verde închis, în interior prezintă urme de depuneri calcaroase.

Dimensiuni: Diametru: 2,8 cm.

Înălțime: 1,2 cm.

Greutate: 13,41 gr.

Nr. inv.: 614



31. Verigă. de formă rotundă, confecționată dintr-o bară de bronz, rotundă în secțiune, cu capete ascuțite. Patină verde, cu urme de depuneri calcaroase.
Dimensiuni: Diametru: 2,8 x 2,5 cm.
Grosimea barei: 0,5 cm.
Greutate: 7,78 gr.
Nr. inv.: 611



32. Verigă. De formă rotundă, confecționată dintr-o bară de bronz, rotundă în secțiune, cu capete ascuțite. Patină verde închis, cu slabe urme de oxizi.

Dimensiuni: Diametru: 3 cm.

Grosimea barei: 0,6 cm.

Greutate: 16,97 gr.

Nr. inv.: 612



33. Verigă. Confecționată dintr-o bară de bronz rotundă în secțiune cu capetele subțiate și lipite. Patină verde, cu depuneri de calcar.

Dimensiuni: Diametru: 3,5 cm.

Diametru bară: 0,5 cm.

Greutate: 14,85 gr.

Nr. inv.: 613



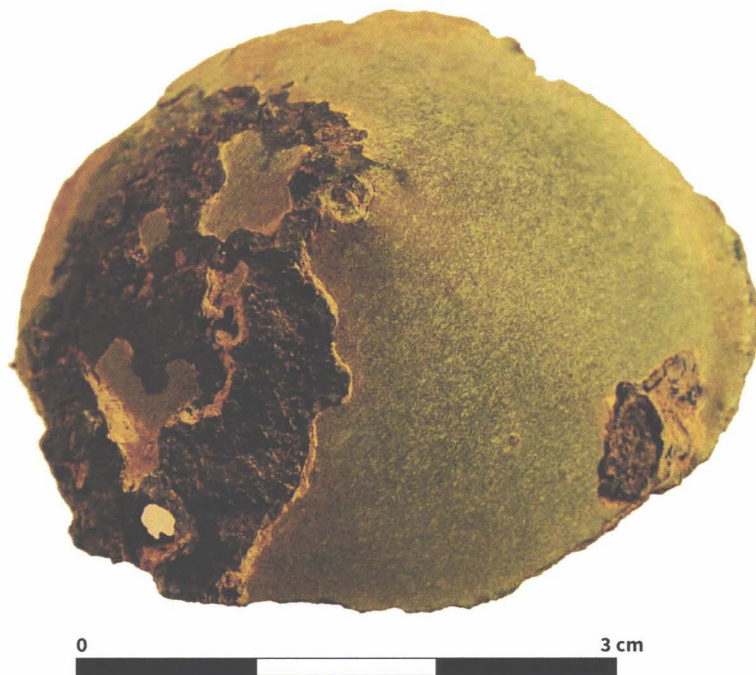
34. Verigă. Confecționată dintr-o bară de bronz, rotundă în secțiune cu capetele subțiate. Patină verde, cu depuneri de calcar.

Dimensiuni: Diametru: 3 x 3 cm.

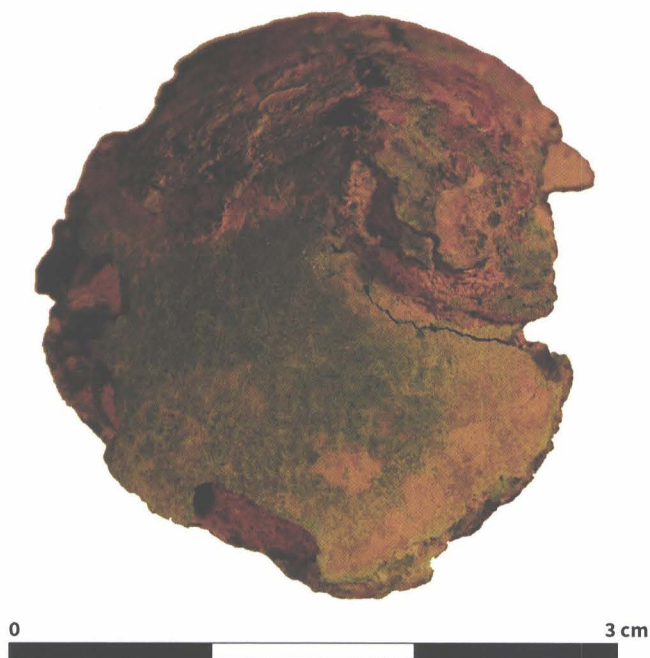
Diametru bară: 0,5 cm.

Greutate: 14,55 gr.

Nr. inv.: 610



35. Buton. De formă conică, are marginile rupte din vechime. În partea interioară este lipit de el un alt buton din care se păstrează doar jumătate. Patină de culoare verde, cu urme puternice de oxizi și depuneri calcaroase. Dimensiuni: Diametru: 4 x 3,5 cm. Înălțime: 1,2 cm. Greutate: 11,37 gr. Nr. inv.: 637



36. Doi butoni. De formă conică, lipiți unul de celălalt, cu marginile rupte din vechime. Patină slabă, cu depuneri de oxizi și de calcar.

Dimensiuni: Diametru: 3,2 x 2,5 cm.

Înălțime: 1,3 cm.

Greutate: 4,23 gr.

Nr. inv.: 634



37. Trei butoni. De formă conică, lipiți unul de celălalt, cu marginile rupte din vechime. Patină verde, cu depuneri de oxizi și de calcar.

Dimensiuni: Diametru: 4 x 3,5 cm.

Înălțime: 1,8 cm.

Greutate: 18,54 gr.

Nr. inv.: 639



38. Cinci butoni. De formă conică, lipiți unul de celălalt, cel care este deasupra are capul rupt. Toți au marginile rupte din vechime. Patină verde, prezintă urme de oxizi și de calcar.

Dimensiuni: Diametru: 4 x 3,6 cm.

Înălțime: 2 cm.

Greutate: 26, 45 gr.

Nr. inv.: 638



39. Butoni. De același tip și formă. Sunt lipiți unul de celălalt, cinci bucăți. Toți au marginile rupte din vechime. Patina verde este deteriorată pe alocuri.
Dimensiuni: Diametru: 4 x 3,5 cm.
Înălțime: 1,7 cm.
Greutate: 9,48 gr.
Nr. inv.: 633



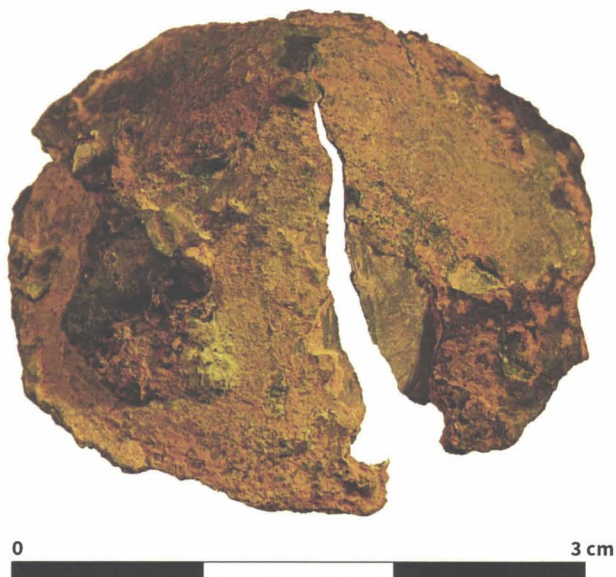
40. Buton. De formă conică, cu marginile deteriorate. Patină de culoare albastru verzui, cu puternice depuneri de oxizi și calcar.

Dimensiuni: Diametru: 4,5 x 3,6 cm.

Înălțime: 1,8 cm.

Greutate: 7,16 gr.

Nr. inv.: 636



41. Buton. De formă conică, cu marginile deteriorate. Patină de culoare verde deteriorată, cu urme de oxizi și calcar.

Dimensiuni: Diametru: 3 x 2,5 cm.

Înălțime: 1,5 cm.

Greutate: 2,14 gr.

Nr. inv.: 635



42. Tutul. De formă rotundă, decorul format din linii incizate în relief. Una din părțile laterale este lipsă. În interior are ureche de prindere. Patină verde, cu depuneri calcaroase. Dimensiuni: Diametru: 1,8 x 1,3 cm.
Înălțime: 1,4 cm.
Greutate: 2,22 gr.
Nr. inv.: 572



43. Tutul. De formă rotundă, decorul format din linii incizate în relief. În interior are ureche de prindere. Patină verde, cu depuneri calcaroase.

Dimensiuni: Diametru: 2 cm.

Înălțime: 1,3 cm.

Greutate: 4,43 gr.

Nr. inv.: 562



44. Tutul. De formă rotundă, decorul format din linii incizate în relief, cu bară de prindere în interior. Patină verde, cu urme de depuneri calcaroase.

Dimensiuni: Diametru: 3,2 x 3 cm.

Înălțime: 1,8 cm.

Greutate: 9,75 gr.

Nr. inv.: 583



45. Tutul. De aceeași formă și același decor, cu bară de prindere în interior. Patină verde, cu urme de depuneri calcaroase.

Dimensiuni: Diametru: 2 x 1,8 cm.

Înălțime: 1,8 cm.

Greutate: 6,20 gr.

Nr. inv.: 569



46. Tutul. Având aceeași formă și același decor ca și ceilalți, cu bară de prindere în interior. Patină bună, de culoare verde închis.

Dimensiuni: Diametru: 2,5 cm.

Înălțime: 1,4 cm.

Greutate: 6,41 gr.

Nr. inv.: 584



47. Tutul. Având aceeași formă și același decor ca și ceilalți, cu bară de prindere în interior. Patină bună, de culoare verde cu depuneri calcaroase.

Dimensiuni: Diametru: 2,2 cm.

Înălțime: 1,2 cm.

Greutate: 4,03 gr.

Nr. inv.: 563



48. Tutul. De aceeași formă și același decor ca și ceilalți, cu bară de prindere în interior. Patină bună, de culoare verde.

Dimensiuni: Diametru: 2,4 cm.

Înălțime: 1,5 cm.

Greutate: 5,8 gr.

Nr. inv.: 564



49. Tutul. De aceeași formă și același decor ca și ceilalți, cu bară de prindere în interior, are marginile rupte din vechime. Patină de culoare verde închis, cu urme de depuneri calcaroase.

Dimensiuni: Diametru: 2,8 x 2,6 cm.

Înălțime: 1,9 cm.

Greutate: 9,29 gr.

Nr. inv.: 589



50. Tutul. De aceeași formă și același decor, cu bară de prindere în interior. Patină verde, cu urme de depuneri calcaroase.

Dimensiuni: Diametru: 2,8 x 2,5 cm.

Înălțime: 1,6 cm.

Greutate: 9,82 gr.

Nr. inv.: 560



51. Tutul. De aceeași formă și același decor, cu bară de prindere în interior. Patină verde închis.
Dimensiuni: Diametru: 2,2 x 2,2 cm.
Înălțime: 1,5 cm.
Greutate: 5,09 gr.
Nr. inv.: 579



52. Tutul. De aceeași formă și același decor, cu bară de prindere în interior. Patină verde, cu urme de depuneri calcaroase.

Dimensiuni: Diametru: 2,5 x 2,5 cm.

Înălțime: 1,2 cm.

Greutate: 6,01 gr.

Nr. inv.: 577



53. Tutul. De aceeași formă și același decor, cu bară de prindere în interior, are marginile rupte din vechime. Patină verde, cu urme de depuneri calcaroase.
Dimensiuni: Diametru: 2 x 1,5 cm.
Înălțime: 1,2 cm.
Greutate: 2,70 gr.
Nr. inv.: 556



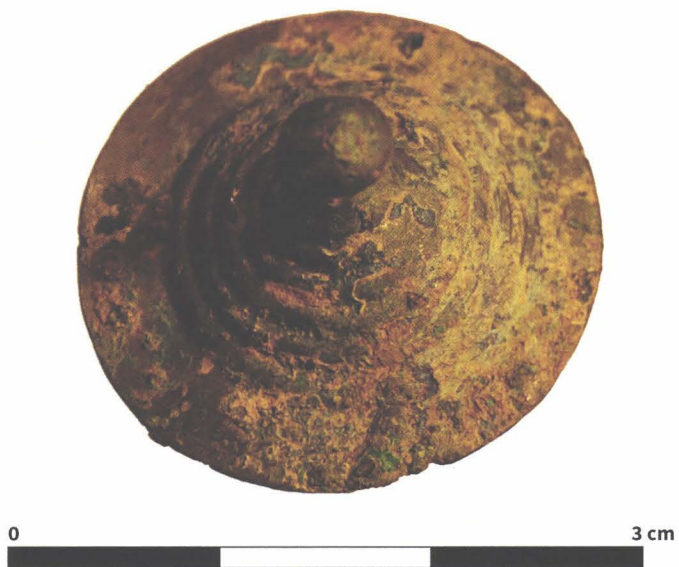
54. Tutul. De aceeași formă și același decor, cu bară de prindere în interior. Patină verde închis, cu depuneri calcaroase.

Dimensiuni: Diametru: 2,2 x 2 cm.

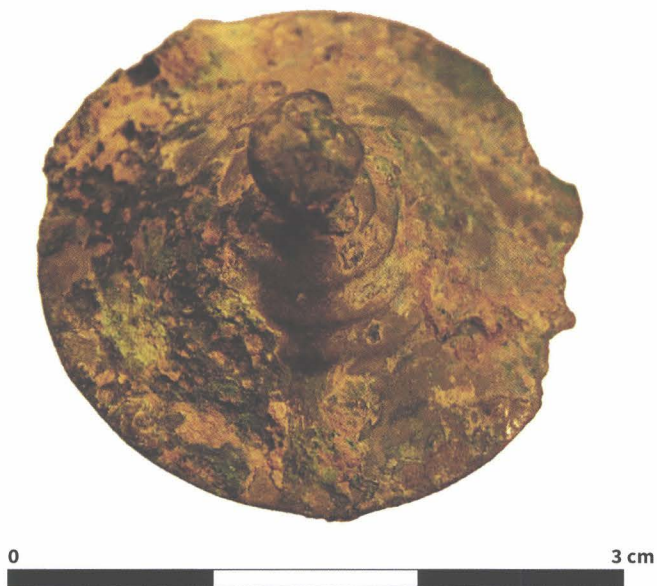
Înălțime: 1,3 cm.

Greutate: 3,50 gr.

Nr. inv.: 568



55. Tutul. De aceeași formă și același decor, cu bară de prindere în interior. Patină verde, cu depuneri calcaroase.
Dimensiuni: Diametru: 2,5 x 2,5 cm.
Înălțime: 1,4 cm.
Greutate: 6,68 gr.
Nr. inv.: 582



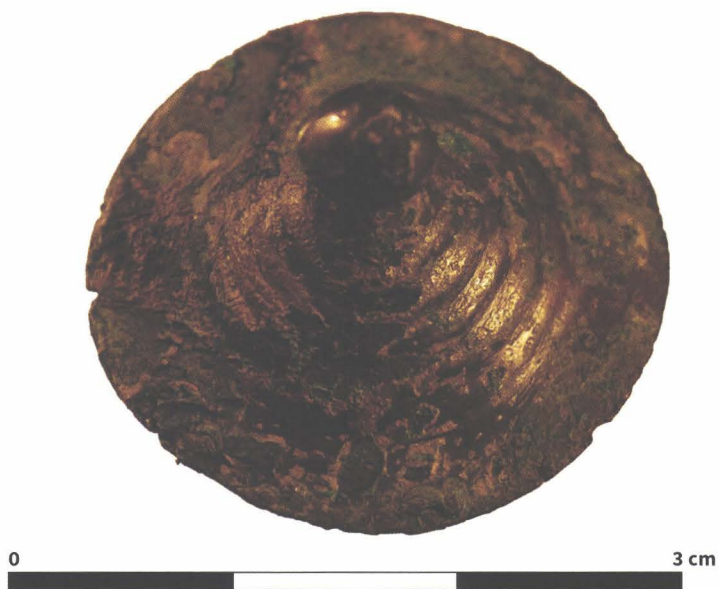
56. Tutul. De aceeași formă și același decor, cu bară de prindere în interior, una din margini este ruptă. Patina verde are depuneri calcaroase.

Dimensiuni: Diametru: 2,5 x 2,5 cm.

Înălțime: 1,5 cm.

Greutate: 7,42 gr.

Nr. inv.: 552



57. Tutul. De aceeași formă și același decor, cu bară de prindere în interior. Patină verde închis, cu depuneri de calcar.

Dimensiuni: Diametru: 2,5 x 2,5 cm.

Înălțime: 1,5 cm.

Greutate: 7,36 gr.

Nr. inv.: 593



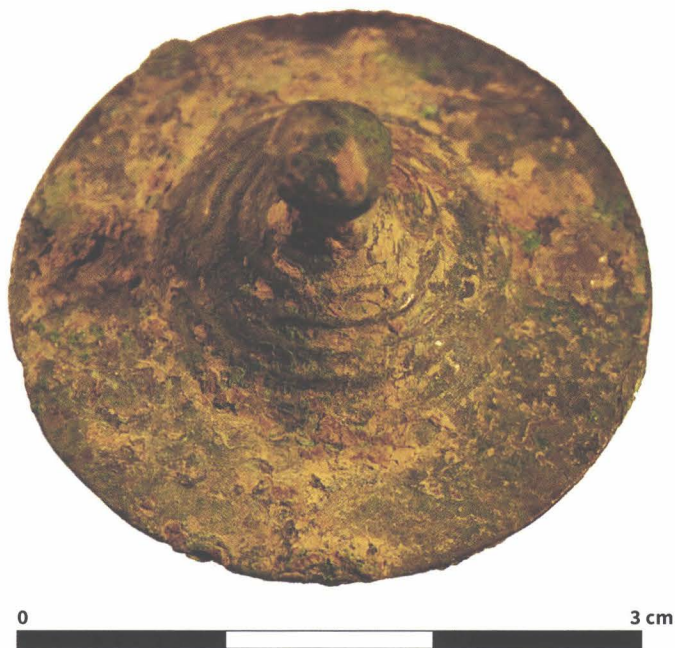
58. Tutul. De aceeași formă și același decor, cu bară de prindere în interior și marginile ușor deterioarate.

Dimensiuni: Diametru: 1,5 x 1,5 cm.

Înălțime: 1,2 cm.

Greutate: 2,19 gr.

Nr. inv.: 580



59. Tutul. De aceeași formă și același decor, cu bară de prindere în interior. Patină verde închis, cu depuneri calcaroase.

Dimensiuni: Diametru: 3 x 3 cm.

Înălțime: 1,7 cm.

Greutate: 11,66 gr.

Nr. inv.: 597



60. Tutul. De aceeași formă și același decor, are marginea ruptă, cu bară de prindere în interior. Patină verde închis, decorul este realizat din nervuri reliefate ușor și dispuse în cercuri concentrice.

Dimensiuni: Diametru: 2,8 cm.

Înălțime: 1,5 cm.

Greutate: 6,8 gr.

Nr. inv.: 551



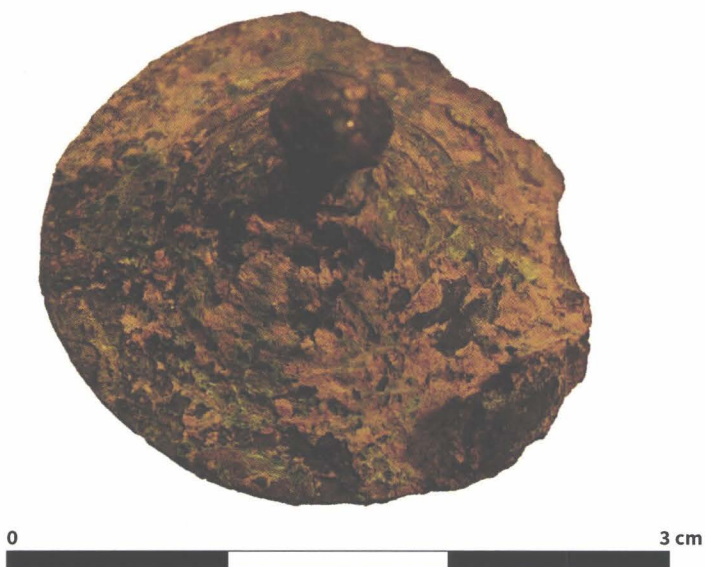
61. Tutul. Cu marginea ruptă, de aceeași formă și același decor, cu urechiușă de prindere în interior, realizată dintr-o tijă transversală. Patină verde închis, piesa este corodată puternic.

Dimensiuni: Diametru: 2,7 cm.

Înălțime: 1,4 cm.

Greutate: 7,1 gr.

Nr. inv.: 554



62. Tutul. De aceeași formă și același decor, cu bară de prindere în interior. Patină verde albastrui, cu depuneri calcaroase.

Dimensiuni: Diametru: 2,7 cm.

Înălțime: 1,5 cm.

Nr. inv.: 555

Greutate: 7,2 gr.

Nr. inv.: 555



63. Tutul. De aceeași formă și același decor, are marginea ruptă. Este de mici dimensiuni și are bară de prindere în interior. Patină verde deschis, prezintă urme de corodare în interior. Dimensiuni: Diametru: 1,8 cm. Înălțime: 1,2 cm. Greutate: 2,6 gr. Nr. inv.: 559



64. Tutul. Păstrat fragmentar, prezintă o bară de prindere în interior, decorul este din nervuri dispuse concentric. Patină verde închis, prezintă urme de corodare.

Dimensiuni: Diametru: 2,2 cm.

Înălțime: 1,2 cm.

Greutate: 4 gr.

Nr. inv.: 565



65. Tutul. De aceeași formă și același decor, cu bară de prindere în interior. Patină verde, cu depuneri calcaroase.
Dimensiuni: Diametru: 2,7 cm.
Înălțime: 1,3 cm.
Greutate: 6,70 gr.
Nr. inv.: 588



66. Tutul. De aceeași formă și același decor, cu bară de prindere în interior. Patina verde deschis este în unele locuri plesnită.

Dimensiuni: Diametru: 2,1 cm.

Înălțime: 1,3 cm.

Greutate: 4,6 gr.

Nr. inv.: 573



67. Tutul. Cu marginea ruptă, de aceeași formă și același decor, cu bară de prindere în interior. Patina verde deschis, prezintă urme de corodare.

Dimensiuni: Diametru: 2,1 cm.

Înălțime: 1,5 cm.

Greutate: 5 gr.

Nr. inv.: 576



68. Tutul. De aceeași formă și același decor, cu bară de prindere în interior. Patina verde, prezintă urme puternice de corodare.

Dimensiuni: Diametru: 2 cm.

Înălțime: 1,3 cm.

Greutate: 4,3 gr.

Nr. inv.: 566



69. Tutul. Fragmentar, prezintă o urechiușă de prindere realizată dintr-o tijă transversală. Decorul prezintă nervuri slab vizibile, dispuse concentric în jurul protuberanței centrale. Patina verde cenușiu, prezintă urme de coro-dare la exterior.

Dimensiuni: Diametru: 2,1 cm.

Înălțime: 1,3 cm.

Greutate: 3,8 gr.

Nr. inv.: 570



70. Tutul. Cu marginea ruptă, de aceeași formă și același decor, cu bară de prindere în interior. Patina verde închis, prezintă urme de corodare.

Dimensiuni: Diametru: 2,5 cm.

Înălțime: 1,6 cm.

Greutate: 6,1 gr.

Nr. inv.: 575



71. Tutul. Cu marginea ruptă, de aceeași formă și același decor, cu bară de prindere în interior. Patină verde deschis, prezintă urme de corodare.

Dimensiuni: Diametru: 2,4 cm.

Înălțime: 1,1 cm.

Greutate: 6,4 gr.

Nr. inv.: 581



72. Tutul. Cu marginea ruptă, de aceeași formă și același decor, cu bară de prindere în interior. Patină verde albăstruie, prezintă urme de corodare.

Dimensiuni: Diametru: 2,5 cm.

Înălțime: 1,6 cm.

Greutate: 7,2 gr.

Nr. inv.: 553



73. Tutul. Cu marginea ruptă, de aceeași formă și același decor, cu bară de prindere în interior. Este de mici dimensiuni și prezintă o patină verde deschis.

Dimensiuni: Diametru: 1,7 cm.

Înălțime: 1,4 cm.

Greutate: 2,7 gr.

Nr. inv.: 557



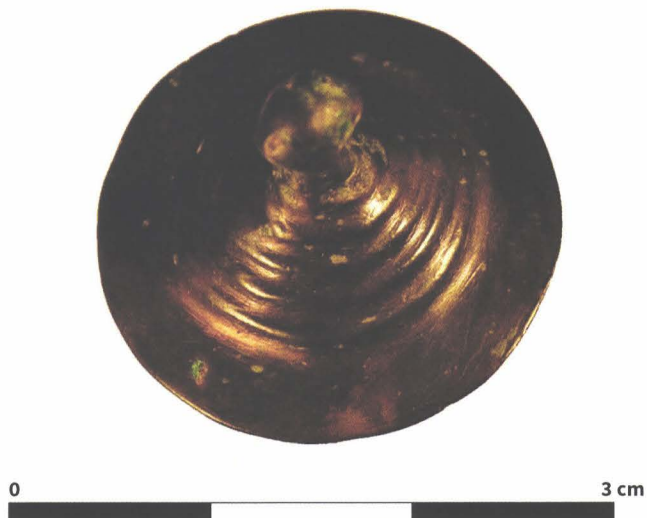
74. Tutul. Cu marginea ruptă, de aceeași formă și același decor, cu bară de prindere în interior. Patina albastruie în exterior și verde în interior, prezintă urme puternice de corodare.

Dimensiuni: Diametru: 2,3 cm.

Înălțime: 1,5 cm.

Greutate: 6,8 gr.

Nr. inv.: 578



75. Tutul. De aceeași formă și același decor, cu bară de prindere în interior. Patina verde deschis, prezintă urme de corodare.

Dimensiuni: Diametru: 2,5 cm.

Înălțime: 1,4 cm.

Greutate: 5,3 gr.

Nr. inv.: 595



76. Tutul. Cu marginea ruptă, de aceeași formă și același decor, cu bară de prindere în interior. Patina cenușie, prezintă urme de corodare.

Dimensiuni: Diametru: 2,6 cm.

Înălțime: 1,5 cm.

Greutate: 6,1 gr.

Nr. inv.: 596



77. Tutul. Având aceeași formă și același decor, cu bară de prindere în interior. Patină bună, de culoare verde. Marginile sunt rupte din vechime.
Dimensiuni: Diametru: 2 x 2 cm.
Înălțime: 1,8 cm.
Greutate: 4,19 gr.
Nr. inv.: 558



78. Tutul. Având aceeași formă și același decor, cu bară de prindere în interior. Patină bună, de culoare verde, cu urme de depuneri calcaroase. Are lipsă o bucată din margine.

Dimensiuni: Diametru: 2,5 x 2,5 cm.

Înălțime: 1,8 cm.

Greutate: 7,78 gr.

Nr. inv.: 550



79. Tutul. Având aceeași formă cu același decor și bară de prindere în interior. Patină verde, cu depuneri de calcaroase.

Dimensiuni: Diametru: 2,6 x 2,6 cm.

Înălțime: 1,8 cm.

Greutate: 10,96 gr.

Nr. inv.: 586



80. Tutul. De formă rotundă, are una din părțile laterale rupte din vechime. Decorat cu un grupaj de patru linii în relief, paralele. În partea interioară are tortiță de prindere. Patina de culoare verde, distrusă pe alocuri, prezintă puternice urme de oxidare.

Dimensiuni: Diametru: 2,2 x 1,8 cm.

Înălțime: 1,5 cm.

Greutate: 4,78 gr.

Nr. inv.: 571



81. Tutul. Având aceeași formă cu același decor și tortiță de prindere în interior. Patina verde este curățată pe partea exterioară. Prezintă urme de oxidare.

Dimensiuni: Diametru: 2,2 x 2,2 cm.

Înălțime: 1,6 cm.

Greutate: 3,18 gr.

- Nr. inv.: 567



82. Tutul. De aceeași formă și același decor, cu tortiță de prindere în interior. Patină slabă de culoare verde.

Dimensiuni: Diametru: 2,3 x 2,1 cm.

Înălțime: 1,6 cm.

Greutate: 4,09 gr.

Nr. inv.: 561



83. Tutul. Rotund cu același decor și tortiță de prindere în interior. Patină bună, de culoare verde, prezintă urme de oxizi în interior.

Dimensiuni: Diametru: 2,3 x 2,3 cm.

Înălțime: 1,8 cm.

Greutate: 8 gr.

Nr. inv.: 585



84. Tutul. Având aceeași formă cu același decor și tortiță de prindere în interior. Patină verde, cu urme de oxidare.
Dimensiuni: Diametru: 2,8 x 2,8 cm.
Înălțime: 2 cm.
Greutate: 9,09 gr.
Nr. inv.: 590



85. Tutul. De același tip, are o parte ruptă. Patină verde închis cu urme de oxizi.

Dimensiuni: Diametru: 2,8 x 2,5 cm.

Înălțime: 1,8 cm.

Greutate: 8,07 gr.

Nr. inv.: 594



86. Tutul. De același tip și formă. Pe partea exterioară patina a fost curățată, iar în interior patina are culoare verde cu urme de oxizi.

Dimensiuni: Diametru: 3,1 x 3,1 cm.

Înălțime: 1,8 cm.

Greutate: 12,63 gr.

Nr. inv.: 591



87. Tutul. De același tip și formă, cu marginile rupte. Patina are culoare verde închis, cu urme de oxizi pe parte interioară.

Dimensiuni: Diametru: 3 x 2,5 cm.

Înălțime: 1,6 cm.

Greutate: 11,91 gr.

Nr. inv.: 592



88. Tutul. De aceeași formă și tip. Patină verde, cu puternice urme de oxidare.

Dimensiuni: Diametru: 3,2 x 3 cm.

Înălțime: 1,5 cm.

Greutate: 12,33 gr.

Nr. inv.: 587



89. Tutul. De formă rotundă, cu o parte ruptă. Are formă conică cu vârful rotund. Decorul este format din linii paralele în relief. Are în interior dispozitiv de prindere (tortiță). Patină bună de culoare verde.
Dimensiuni: Diametru: 1,8 x 1,8 cm.
Înălțime: 1,4 cm.
Greutate: 2,70 gr.
Nr. inv.: 574



90. Grupaj de 3 tutuli. Lipiți unul de altul, de aceeași formă și același decor, cu bară de prindere în interior. Toate trei piese sunt cu marginile rupte. Patină slabă, cu urme de depuneri calcaroase.

Dimensiuni: Diametru: 2 x 2 cm.

Înălțime: 1,2 cm.

Greutate: 10,55 gr.

Nr. inv.: 599



91. Grupaj de 10 tutuli. Sunt lipiți unii de alții, cei mai mulți dintre ei prezintă rupturi ale marginilor. Tutulii sunt de formă rotundă cu un vârf rotund romboidal. Fiecare dintre tutuli este decorat în exterior cu un grup de patru linii în relief, având în interior un dispozitiv de prindere. Patina de culoare verde închis este deteriorată.
 Dimensiuni: Diametru: 2,5 x 2,5 cm.
 Înălțime: 1,5 cm.
 Greutate: 44,62 gr.
 Nr. inv.: 598

Bibliografie

- Bejinariu 2007 Ioan Bejinariu, *Depozitul de bronzuri de la Brâglez*, Editura Mega, Cluj-Napoca, 2007.
- Bozu 1982 Ovidiu Bozu, „Depozitul de bronzuri de la Fizeș”, în *Studii și Comunicări de Istorie* 4, Caransebeș 1982, pp. 135–140.
- Dîmbovița 1977 Mircea Petrescu Dâmbovița, *Depozitele de bronzuri din România*, Editura Academiei, București, 1977.
- Gogâltan 1999 F. Gogâltan, *Bronzul timpuriu și mijlociu în Banatul românesc și pe cursul inferior al Mureșului. Cronologia și descoperirile de metal*, Timișoara, 1999.
- Gogâltan 1999–2000 Florin Gogâltan, „Aspecte privind metalurgia bronzului în bazinul carpatic. Ciocanele și nicovalele cu toc de înmănușare din România”, în *Ephemeris Napocensis* IX-X, Cluj-Napoca, 1999–2000, pp. 5–59.
- Gumă – Popescu M. Gumă, O. Popescu, „Un nou depozit de bronzuri descoperit în zona Caransebeșului”, în *TD*, XIII, 1992, 53–58.
- Hampel 1886 J. Hampel, *Trouvailles de l'âge du bronze en Hongrie*, Budapest 1886.
- Hampel 1892 J. Hampel, *A Bronzkor Emlékei Magyarhonban. I. Rész – A leletek statisztikája*, Budapest, 1892.
- Hansen 1992 Sv. Hansen, „Depozite ca ofrandă: o contribuție la interpretarea descoperirilor de depozite din perioada timpurie a UFZ”, în *SCIVA*, 43,2, 1992.
- Hänsel 1997 B. Hänsel, *Gaben an die Götter – Schätze der Bronzezeit Europas – eine Einführung*, în (A. und B. Hänsel, Hrsg.) *Gaben an die Götter. Schätze der Bronzezeit Europas*, Ausstellung der Freien Universität Berlin in Verbindung mit dem Museum für Vor-und Frühgeschichte, Staatliche Museen zu Berlin – Preußischer Kulturbesitz, Bestandskataloge, Band 4, Berlin, 1977, 11–27.
- Ilon 2001 G. Ilon, *Pénzrendszer a bronzkorban?*, în *ΜΩΜΟΣ*, I, „*Fiatal Őskoros Kutatók*” I. Ősszejövetelének Konferenciakötete, Debrecen, 1997, november 10.- 13., Debrecen, 2001, 217–224.
- Kacsó 1995 C. Kacsó, *Der Hortfund von Arpäşel*, în (T. Soroceanu Hrsg.) *Bronzefunde aus Rumänien*, PAS 10, Berlin, 1995, 81–130.

- Milleker 1897, 1899, 1906 B. Milleker, *Délmagyarország régiségleletei a honfoglalás előtti időkből*, I–III, Temesvár 1897, 1899, 1906.
- Pare 2000 Ch. F. E. Pare (ed.) *Metal make the World go round. The Supply and Circulation of Metals in Bronze Age Europe*, Proceedings of a Conference held at the University of Birmingham in June 1997, Oxford, 2000.
- Rusu 1960 Mircea Rusu, „Dokimmeriiskie detali konskoi sbrui iz Transilvanii”, în *Dacia Recherches et découvertes archéologiques en Roumanie*, București, 1960, pp. 161–180.
- Săcărin 1977 C. Săcărin, „Trei celturi de la Pescari (județul Caraș-Severin)”, în *Banatica*, 4, 1977, 111–115.
- Săcărin 1979 C. Săcărin, „Depozitul de bronzuri de la Cozla (județul Caraș-Severin)”, în *Banatica*, 5, 1979, 107–114.
- Săcărin 1979a C. Săcărin, „Bronzuri descoperite pe teritoriul județului Caraș-Severin”, în *Stud. Com. Caransebeș*, 1979, 111–120.
- Săcărin 1981 C. Săcărin, „Depozitul de bronzuri de la Ticvanu Mare (județul Caraș-Severin)”, în *Banatica*, 6, 1981, 97–106.
- Săcărin 1985 C. Săcărin, „Depozitul de bronzuri de la Liubcova „Țiglărie””, în *Banatica*, 8, 1985, 91–106.
- Sommerfeld 1994 Ch. Sommerfeld, *Gerätegeld Sichel. Studien zur monetären Struktur bronzezeitlicher Horte im nördlichen Mitteleuropa*, Vorg. Forsch. 19, Berlin – New York, 1994.
- Stratan 1964 I. Stratan, „O nouă descoperire hallstattiană din Banat”, în *SCIV*, 15, 4, 1964, 523–528.
- Szentmiklosi – Drașovean 2004 Al. Szentmiklosi, F. Drașovean, *Arta prelucrării bronzului în Banat (mileniul al II-lea în. Chr.)*. (Catalog de expoziție), Timișoara, 2004.

ISBN: 978-606-020-272-1



ME
editura
MEGA